

Relatório de
Sustentabilidade
2022



SUMÁRIO

03
Apresentação

05
Mensagem do Presidente

09
Mensagem do Coordenador ESG

11
Destaques 2022
Premiações e Reconhecimentos

15
Quem somos
A ITB Equipamentos Elétricos

18
Nossa história

23
Nossos produtos

27
Nossa Estratégia ESG

31
Política de Sustentabilidade ITB

37
Crescimento Sustentável

39
Governança Corporativa

41
Compliance

43
Código de Ética e Conduta

44
Compras Sustentáveis

47
Nossa Preocupação com o Meio Ambiente

49
Matéria-prima e Economia Circular

51
Energia

54
Água

56
Emissões

59
Resíduos

65
Responsabilidade Social

67
Empregados

71
Práticas de saúde e segurança

76
Treinamentos

81
Ações com a comunidade

85
Sumário GRI

APRESENTAÇÃO

GRI 2-1 | 2-2 | 2-3 | 2-26

É com imensa satisfação que apresentamos pela primeira vez, o Relatório de Sustentabilidade da ITB Equipamentos Elétricos conforme as diretrizes da Global Reporting Initiative (GRI), uma das mais renomadas organizações sobre sustentabilidade. Este Relatório de Sustentabilidade abrange o período de janeiro a dezembro de 2022 e reforça o compromisso contínuo da ITB em relatar suas ações de sustentabilidade desde 2016 de forma anual, quando a empresa tornou-se signatária do Pacto Global.



O que é o Pacto Global?

Uma iniciativa da Organização das Nações Unidas (ONU) com o objetivo de mobilizar empresas e organizações da sociedade civil para adotarem políticas e práticas sustentáveis. As empresas signatárias do Pacto Global se comprometem a seguir os seus Dez Princípios universais, que abrangem áreas como direitos humanos, trabalho, meio ambiente e anticorrupção. Esses princípios têm como objetivo promover uma globalização mais justa e equilibrada, contribuindo para o desenvolvimento sustentável e a construção de sociedades mais prósperas e inclusivas.

Fundada em 1974, a nossa empresa é uma sociedade limitada de natureza privada, comprometida com a promoção da sustentabilidade em todas as nossas atividades e operações, desde a sede localizada no estado de São Paulo, município de Birigui até a nossa atuação nos 27 estados da República Federativa do Brasil e os 53 países que exportamos os nossos produtos. Ao longo do ano de 2022, a ITB buscou aprimorar suas práticas de sustentabilidade, com ações que visaram reduzir nossa pegada de carbono, promover a diversidade e inclusão, e as práticas éticas e transparentes em nossos negócios. Com base em nossas iniciativas, estamos diretamente contribuindo para alcançar os 17 Objetivos do Desenvolvimento Sustentável (ODS) estabelecidos pela ONU.



A responsabilidade social e a preocupação com o meio ambiente recebem atenção especial e crescente na nossa rotina.

Esperamos que este relatório possa refletir a nossa dedicação em construir uma empresa mais sustentável e responsável, contribuindo para um futuro melhor para todos.

Dúvidas, sugestões e/ou reclamações podem ser encaminhadas para ouvidoria@itb.ind.br

Tenham todos uma ótima leitura!

Mensagem do

PRESIDENTE

GRI 2-11 | 2-22

RELATÓRIO DE
SUSTENTABILIDADE
2022



Desde 2016 tomamos a decisão assertiva de inserir a ITB Equipamentos Elétricos como signatária do Pacto Global da ONU.

Determinei na ocasião à equipe gestora, a internalização dos 10 princípios e dos 17 Objetivos do Desenvolvimento Sustentável, comprometendo-nos com as boas práticas de negócios sustentáveis e socialmente justas.

O foco das nossas ações garante que as condicionantes sociais, ambientais e de governança estejam interligadas sinergicamente, produzindo resultados em consonância com os nossos valores, missão e visão estratégica.

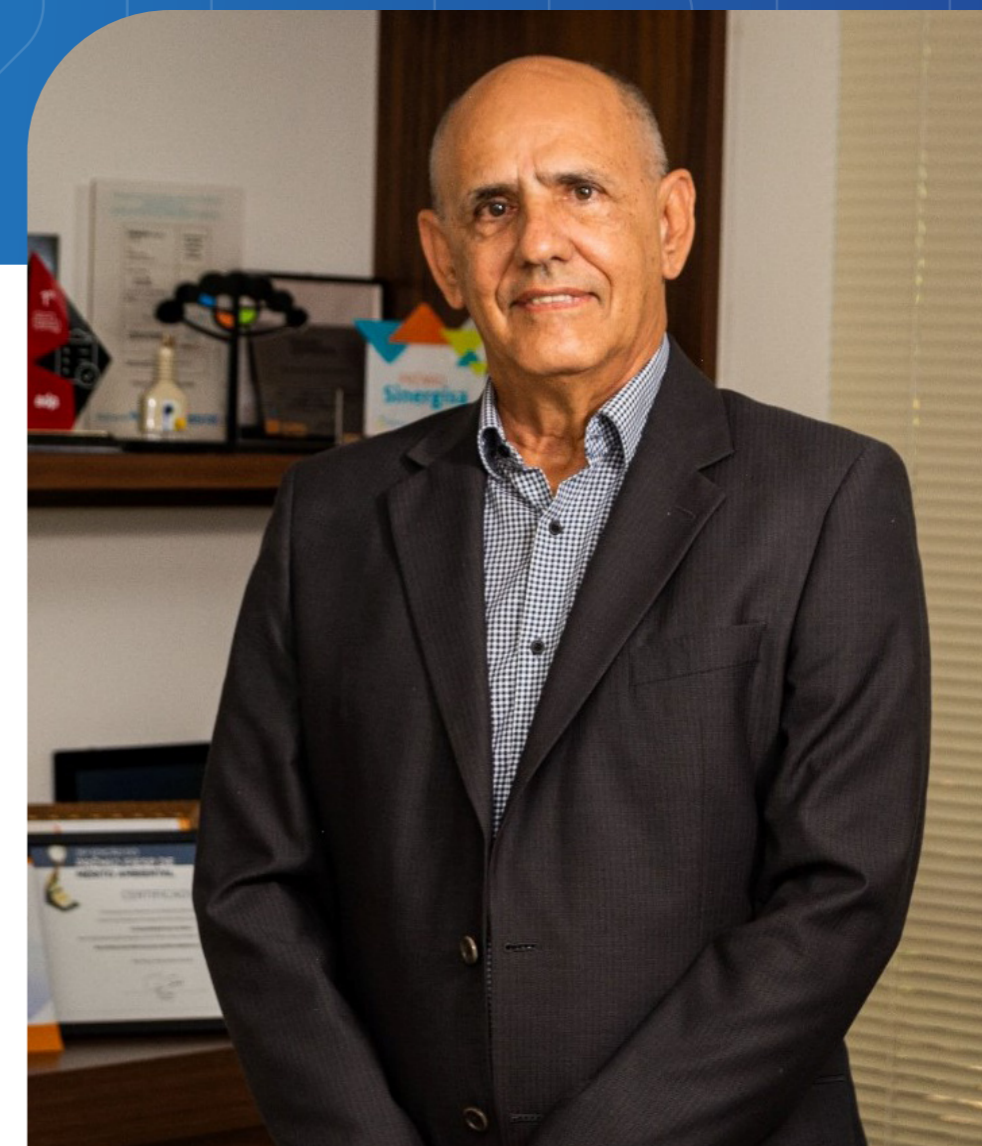
Desenvolvemos uma equipe de líderes que demonstram comportamento ativo, protagonismo na promoção da diversidade, respeito à diversidade e pluralidade, inclusão e a saúde e segurança das pessoas.

Repudiamos quaisquer atos discriminatórios, disponibilizando um canal de denúncias e a devida apuração de desvios de conduta.

Estamos cotidianamente desenvolvendo a cultura da conscientização dos colaboradores sobre a importância da sustentabilidade e incentivamos práticas que proporcionam resultados sustentáveis em toda a cadeia de suprimentos.

A gestão eficaz dos recursos financeiros garante de forma sustentável o desenvolvimento da ITB, aliado aos nossos esforços nas áreas de Pesquisas, Desenvolvimento e Inovação, Gestão Industrial e Controle eficiente de Qualidade para a garantia da satisfação de nossos clientes e parceiros.

Acredito que ao apresentar este relatório GRI, nele compilamos o que de melhor a ITB vem realizando no decorrer dos anos, seja na busca da satisfação das partes interessadas, seja na criação de valores de longo prazo ou na promoção do bem estar social, contribuindo assim, humildemente, para um mundo onde possamos ser sustentáveis. Boa leitura.



Sérgio Roberto Stábile

Diretor Presidente Executivo da
ITB Equipamentos Elétricos

MENSAGEM DO COORDENADOR ESG

Neste primeiro relatório GRI apresentado pela ITB Equipamentos Elétricos, explicita-se um processo de evolução contínua na internalização das estratégias ESG e do cumprimento da agenda 2030 em âmbito empresarial.

Quando assumi o desafio, em 2016, de coordenar as ações voltadas às 169 metas dos 17 objetivos do desenvolvimento sustentável na Empresa, pude perceber que seria a formalização do gene que já estava na cultura organizacional desde sua fundação, na preocupação de minimizar impactos ambientais, promover o protagonismo e empoderamento comunitário, cuidar da saúde e segurança dos colaboradores e, sobretudo alinhar-se com princípios de governança pautados em ética e respeito.

Desde os primórdios do processo, a participação da alta direção na elaboração das políticas internas e seu compromisso em analisar criticamente a evolução, assim como provisionar os recursos necessários para a efetivação das tarefas, tem sido o fator principal para que a ITB tenha conseguido, diversas

premiações nacionais e internacionais, como reconhecimento de mérito no cumprimento das melhores práticas ESG alinhado com o setor elétrico.

Acredito ser oportuno destacar que os clientes da ITB são sempre o principal alvo sinérgico em atender as condicionantes da prática de gestão ESG. Nossa estratégia sempre estará conectada aos nossos parceiros, pois acreditamos que estamos inseridos em um setor pioneiro e propulsor da agenda 2030.

E paralelo aos clientes, temos a responsabilidade de evoluir nossa cadeia de valor, não somente no âmbito de exigências ou critérios de fornecimento, mas na amplitude de ser uma empresa que tem programa de educação continuada com os elos da cadeia, proporcionando especificamente as médias e pequenas empresas o acesso ao conhecimento das metas da agenda global e da instrumentalidade e práticas para o cumprimento das mesmas.

Enquanto profissional de ESG, comemoro com aplausos todas as conquistas da ITB conquistadas em equipe e no empreendimento dos melhores esforços na construção coletiva de um mundo mais sustentável.

A sinergia entre clientes, fornecedores, sociedade civil, poder público e parceiros tem resultado na efetivação das metas da agenda 2030 e que sempre possamos, a muitas mãos, continuar na evolução rumo ao futuro onde a economia, o meio ambiente e as pessoas possam conviver em harmonia.



Eliel Robson Lemes Ribeiro

Coordenador ESG

DESTAQUES 2022

Premiações e Reconhecimentos

RELATÓRIO DE
SUSTENTABILIDADE
2022



DESTAQUES 2022 – PREMIAÇÕES E RECONHECIMENTOS

Completamos 48 anos de história



6º Prêmio de Sustentabilidade da MRV



Fornecedor Copel Distribuição - Categoria “Transformadores”



Prêmio CPFL Mais Valor - Categoria “Destaque Sustentabilidade”



Parceiro Responsável ENEL - Categorias “Melhores Práticas de Sustentabilidade e Meio Ambiente”



QUEM SOMOS

A ITB Equipamentos Elétricos

GRI 2-1 | 2-6

RELATÓRIO DE
SUSTENTABILIDADE
2022

Somos a ITB Equipamentos Elétricos, uma empresa de referência e uma das maiores fabricantes de transformadores elétricos de distribuição da América Latina. Atuamos nas 27 unidades da República Federativa do Brasil e em 53 países ao redor do globo.

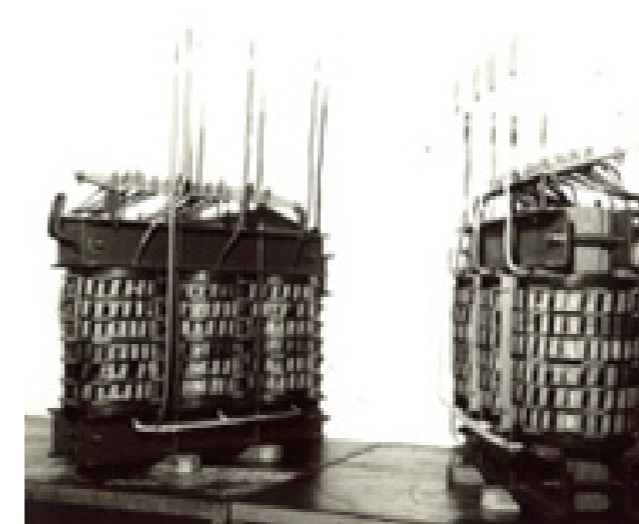
Você sabe para que serve um transformador?

Os transformadores são usados para abaixar ou elevar as tensões e correntes elétricas em circuitos de consumo, distribuição ou transmissão de energia elétrica. Se um transformador abaixa uma tensão elétrica, ele automaticamente aumenta a intensidade da corrente elétrica de saída e vice-versa, mantendo sempre constante a potência transmitida, dada pelo produto da corrente pela tensão.

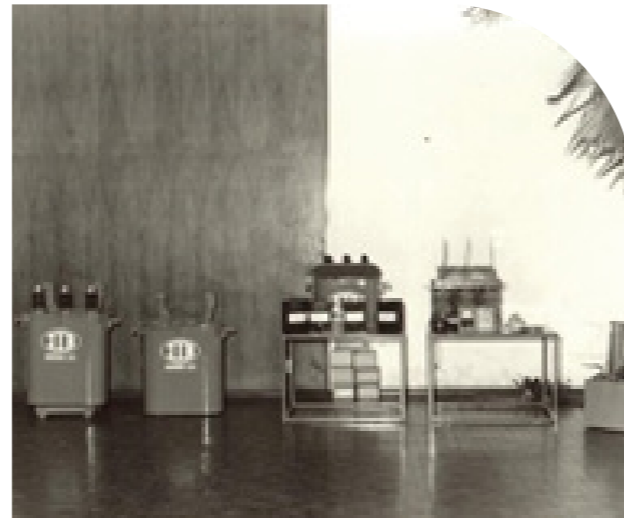


NOSSA HISTÓRIA

A ITB foi fundada em 10 de junho de 1974 com o objetivo social de fabricar, reformar e realizar a manutenção de transformadores elétricos de distribuição. Naquele ano, produzimos em média 20 transformadores por mês, cuja área de venda era restrita ao interior do estado de São Paulo.



Ao longo de 47 anos, a empresa experimentou grande expansão, produzindo e vendendo transformadores para todo o território nacional. Em 1994, a empresa passou por uma reestruturação nos processos produtivos e administrativos, implementando a gestão totalmente profissionalizada.



A partir de 1994, houve um grande incremento na produção e comercialização dos produtos fabricados pela ITB, incluindo exportação para diversos países da América Latina, África e Europa. Em 2004, a ITB passou a diversificar a produção, adquirindo tecnologia e implantando uma linha de fabricação de Reguladores Automáticos de Tensão Monofásicos. Desde então, produzimos em média, 6.500 transformadores e 450 reguladores por mês, ocupando uma área construída de 30.205,90 m².

Essa evolução é consequência de constantes investimentos em treinamento de colaboradores, racionalização de processos, atualização tecnológica e diversificação do mercado, tanto na



aquisição dos insumos quanto na venda dos produtos fabricados. Tudo isso é feito com o objetivo de oferecer ótima qualidade e preços competitivos. Nossa história está pautada no orgulho de pertencer a uma empresa competitiva, em constante aprimoramento.

Somos a ITB, uma empresa ligada no Futuro.

PROPÓSITO

Ser reconhecida como líder no segmento de equipamentos de transformação para distribuição de energia elétrica convencional e sustentável, por meio de um ambiente seguro, processos qualificados e principalmente respeitando e reconhecendo as pessoas.

MISSÃO

Gerar desenvolvimento sustentável, produzindo um portfólio amplo de equipamentos elétricos, de forma ágil e adaptável as necessidades do mercado e dos clientes, com alta confiabilidade, transparência de ações e colaboradores comprometidos.

VALORES

- **Espírito de dono**
Ter autorresponsabilidade, comprometimento e busca por resultados.
- **Adaptabilidade**
Ter resiliência e determinação.
- **Respeito e transparência**
Ter comunicação que construa melhores pessoas e desenvolva o espírito de equipe.
- **Competência**
Ser protagonista pelo seu desenvolvimento e capacitação.

NOSSOS PRODUTOS

Dispomos de uma diversificada linha de transformadores de distribuição para as diversas aplicações nas redes urbanas, rurais e industriais. No nosso portfólio de produtos estão também as linhas de reguladores automáticos de tensão monofásica e compensadores dinâmicos de potência reativa.



Transformadores para Redes de Distribuição Monofásicos e Trifásicos



Transformadores Subterrâneos e Submersíveis



Transformadores para Aplicações Especiais



Transformadores Pedestais



Compensadores Dinâmicos de Potência Reativa



Reguladores de Tensão Monofásicos



Controles para Banco de Reguladores

Todos os equipamentos fabricados pela ITB, são, sem exceção, testados em modernos laboratórios, capazes de realizar todos os ensaios de rotina previstos nas normas internacionais e da ABNT. Os ensaios de tipo e especiais, como impulso atmosférico, elevação de temperatura, ruído, fator de potência dos isolamentos, são realizados como rotina interna ou ainda por solicitação do cliente.

Um rígido controle de qualidade é aplicado nos insumos utilizados nos produtos fabricados pela ITB, principalmente no óleo isolante, papéis isolantes, fios de cobre ou alumínio. Todos os equipamentos são abastecidos com óleo isolante mineral ou vegetal a critério do usuário, sob vácuo, evitando-se o controle manual.

Nossa equipe de engenheiros e técnicos compõem uma equipe capacitada para desenvolver uma ampla atividade de pesquisa e desenvolvimento que, ao longo dos anos, fixou o nome ITB como sinônimo de qualidade. São plenamente atendidos os requisitos das normas ABNT, IEC ou ANSI, podendo atender a requisitos específicos do cliente.

O QUE É NBR ISO 9001?

A NBR ISO 9001 é uma norma internacional que estabelece requisitos para um sistema de gestão da qualidade (SGQ) eficaz em uma organização. Ela fornece um quadro para as empresas desenvolverem e implementarem políticas e práticas que garantam a satisfação dos clientes e a melhoria contínua dos processos internos.

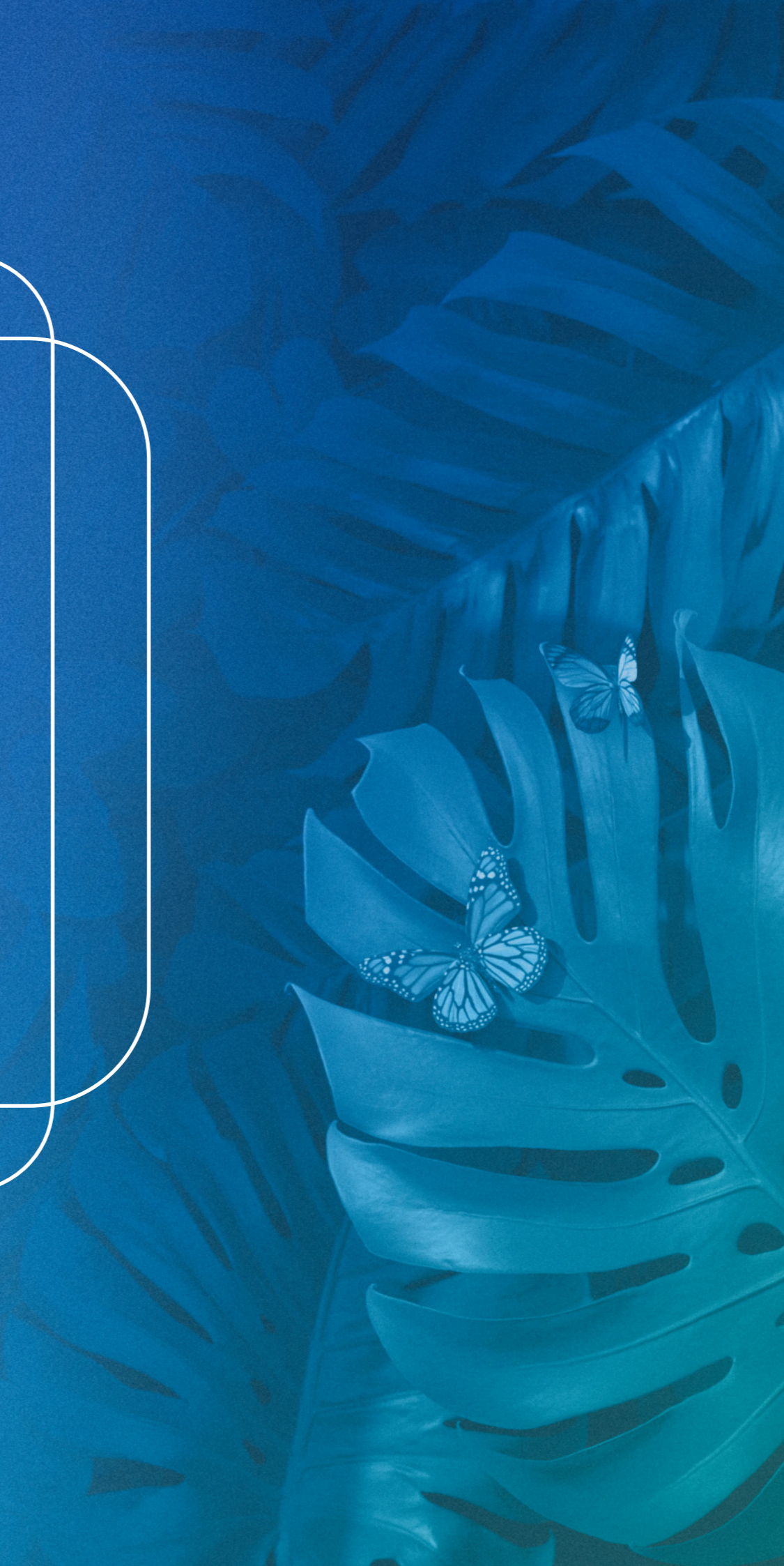


This document is a Web version of SGS certificate for electronic use exclusively. It shall only be available by clicking on SGS Certification Mark which has been posted on Your website. It shall not be printed in anyway. This document is copyright protected. No content or appearance may be reproduced without the express written permission of SGS. Any misuse, alteration, forgery or falsification is unlawful.

NOSSA ESTRATÉGIA ESG

GRI 2-12 | 2-14 | 2-17 | 2-23 | 2-24 | 2-29 | 3-1 | 3-2 | 3-3

RELATÓRIO DE
SUSTENTABILIDADE
2022



O engajamento com os stakeholders é fundamental para o sucesso de uma empresa. Por meio desse diálogo constante e colaborativo, podemos compreender suas demandas e expectativas, identificar riscos e oportunidades, e tomar decisões mais conscientes e responsáveis em relação aos impactos de nossas atividades no ambiente social e natural.

A ITB tem como principais stakeholders os colaboradores, poder público, órgão regulador, clientes, instituições financeiras, cadeia de valor, sindicatos, parceiros e a sociedade, e vem adotando iniciativas para engajá-los nas temáticas de ESG. Para a categoria colaboradores, a empresa oferece diversos canais de comunicação voltados para a educação continuada, como murais, treinamentos semestrais, divulgação em mídias sociais oficiais da empresa, banners e informações visuais em todos os pontos estratégicos da empresa.

Já em relação aos fornecedores, a ITB implementou um programa estruturado nos anos de 2019, 2020 e 2021, com o objetivo de adequá-los às práticas de ESG. Em 2022, foram realizados encontros pontuais para atualização de informações, e a partir de abril de 2023, está planejada a replicação do programa para toda a cadeia de fornecedores, com a necessidade de divulgação das práticas adotadas por meio do Relatório de Sustentabilidade.

Ainda em 2022, de forma inovadora, consultamos por meio de um questionário online outros stakeholders para compreender suas opiniões sobre quais aspectos da empresa são importantes para eles. Com base nos resultados desta consulta, a ITB identificou oportunidades de aprimorar sua comunicação e transparência, implementando ações para melhorar o acesso às informações relevantes e aprimorar a relação com seus públicos de interesse.

Buscamos fortalecer o nosso compromisso com as práticas de ESG, aumentando a conscientização e engajamento dos stakeholders e promovendo uma gestão mais sustentável e responsável.

Após analisar os resultados das interações com os stakeholders, a ITB teve a oportunidade de consolidar seus temas materiais pela primeira vez e que foram validados pela alta administração, o que possibilitou um alinhamento estratégico com as expectativas dos seus públicos de interesse e a criação de um plano de ação para aprimorar ainda mais a performance em questões ESG.

Nossa materialidade será revista a cada dois anos. Essa revisão nos permite manter a relevância e atualidade de nossos temas materiais, garantindo que nossas estratégias e ações estejam alinhadas com as mudanças no ambiente interno e externo da organização, bem como com as tendências e expectativas do mercado e da sociedade.

POLÍTICA DE SUSTENTABILIDADE ITB

A política de gestão sustentável da ITB está em consonância com o cumprimento dos 17 Objetivos do Desenvolvimento Sustentável (ODS) das Nações Unidas e tem como foco as metas da Agenda 2030, visando fomentar ações que consolidam a sustentabilidade como diferencial competitivo em seu nicho mercadológico. Além disso, também cruzamos os nossos temas materiais com os princípios do Pacto Global, no qual somos signatários desde 2016.

A estratégia ESG da empresa é de responsabilidade de um profissional de Serviço Social, que trabalha em conjunto com o Comitê de Projetos, composto por uma equipe tática de suporte à tomada de decisões. Esse profissional é responsável por elaborar, implementar, analisar e implantar as políticas internas e ações relacionadas ao cumprimento da agenda global, seguindo a metodologia do ciclo PDCA.

Como Diretor Presidente Executivo é a figura máxima da empresa, ele é responsável por validar e aprovar em caráter decisório as estratégias e ações relacionadas à estratégia ESG da organização, garantindo que estejam alinhadas com os objetivos da empresa e com as expectativas das partes interessadas. Ademais, garante os recursos financeiros necessários para que todas as ações aconteçam conforme o previsto.

TEMAS MATERIAIS/ ODS



Temas Materiais	1	2	3	4	5	6	7	8	9	10	11	12	13	14	15	16	17
Energia							●						●				
Matéria-prima											●	●				●	●
Biodiversidade														●	●		
Economia circular									●			●					●
GEEs													●				
Gestão ambiental						●	●					●				●	●
Gestão de resíduos									●			●				●	●
Água						●											
Emprego e renda	●							●		●						●	●

TEMAS MATERIAIS/ ODS



Temas Materiais	1	2	3	4	5	6	7	8	9	10	11	12	13	14	15	16	17	
Clima organizacional								●									●	
Práticas justas de trabalho, saúde e segurança			●		●			●										
Treinamentos				●				●	●	●								
Relações com a comunidade	●										●						●	●
Diversidade e inclusão					●			●		●								
Direitos humanos			●		●			●		●								
Articulação com equipamentos socioassistenciais																	●	●
Estrutura de governança																	●	
Conduta, ética e transparência								●									●	
Compliance								●									●	
Desempenho financeiro								●									●	
Satisfação do cliente																	●	
Monitoramento da cadeia de valor								●									●	

Para o nosso desenvolvimento com base nas definições da materialidade, definimos também a nossa Política de Sustentabilidade. Essa política orienta nossas ações e decisões, alinhando nossos valores e objetivos com as expectativas e necessidades das partes interessadas e com os desafios socioambientais globais.

NOSSA CONEXÃO COM O FUTURO

Princípios do Pacto Global

Pacto Global - Meio Ambiente
 Pacto Global - Direitos Humanos e Trabalho
 Pacto Global - Anticorrupção



A política de sustentabilidade da ITB está fundamentada nos seguintes princípios:

Fomentar as ações de Direitos Humanos, no ambiente interno, com parceiros e clientes, focando o repúdio a discriminação, eliminação de mão de obra infantil, assédio de qualquer natureza e impactos relevantes de violações que possam ocorrer não somente no ambiente interno, mas em toda a cadeia de valor, de acordo a NBR ISO 16001.

Cumprir o papel social da ITB com ações de responsabilidade social, atuando como corresponsável no desenvolvimento da comunidade de entorno, através de ações de educação continuada e doações pontuais e sistêmicas a instituições que desenvolvam trabalhos de interesse comunitário, de acordo a NBR ISO 16001.

Cumprir a NBR ISO 19600 (compliance), zelando pela probidade dos negócios, através de instrumentos preconizados no sistema de gestão, monitorando parceiros e fomentando-os a adequação da lei anticorrupção 12.846/2013.

Promover a educação continuada na tríade: comunidade, colaboradores e familiares, bem como nos parceiros, com temáticas de saúde, empoderamento feminino, igualdade de gênero, combate a violência doméstica e a discriminação, assistência social, educação, lazer e cultura.

Atender especificações técnicas e requisitos do cliente, cumprindo as exigências dos contratos e qualidade do produto, conforme sistema de gestão da NBR ISO 9001.

Cumprir a legislação trabalhista e monitorar parceiros, prestadores de serviços e fornecedores quanto a não ocorrência de violações inerentes ao trabalho, focando o crescimento de forma decente e legal.

Monitorar com instrumentos inerentes, a cadeia de parceiros para adequações nas áreas de Direitos Humanos, Trabalhistas, Meio Ambiente, Compliance, Responsabilidade Social e Qualidade do Produto, de acordo com a NBR ISO 20400.

Combater a dengue, febre amarela junto ao poder público, com a eliminação de 100% de criadouros.

Mitigar atos inseguros, incidentes, acidentes e lesões ocupacionais, proporcionando saúde e bem estar aos colaboradores, atendendo às condicionantes da ISO 45001.

Cumprir a legislação aplicável ao meio ambiente, fomentar e monitorar parceiros no cumprimento, gerenciar o PGRS (plano gerenciamento de resíduos sólidos), realizar e mitigar emissões de GEE (gases de efeito estufa) e atender às condicionantes da NBR ISO 14001.

Estimular o voluntariado com os colaboradores como estratégia de estímulo a mudança de realidade social a grupos ou comunidades que estão sob alta vulnerabilidade social no Município de Birigui, dos hospitais regionais que atendam alta complexidade (oncologia) e outros equipamentos da rede sócio assistencial, conforme lei nº 9608 de 18/02/1998.

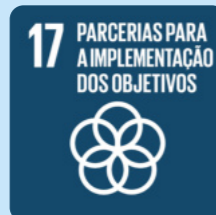
Implementar com melhoria contínua, com a metodologia PDCA a eficiência energética da ITB, atendendo os requisitos da NBR ISO 50001.

Reportar os progressos da gestão sustentável, a cada ação efetuada, para todos os stakeholders, e cada período anual de janeiro a dezembro do ano corrente, submeter o Relatório de Sustentabilidade na versão GRI às Nações Unidas.

CRESCIMENTO SUSTENTÁVEL

RELATÓRIO DE
SUSTENTABILIDADE
2022

A ITB está comprometida em adotar práticas de governança responsável e ética, que garantam a transparência e a prestação de contas em todas as suas atividades. Neste capítulo, serão apresentadas as iniciativas e ações da empresa para garantir a conformidade legal e regulatória, além de promover a integridade corporativa, a gestão de riscos e a ética nos negócios. Através desse relatório, a ITB espera demonstrar seu compromisso em conduzir seus negócios com integridade e responsabilidade, visando sempre o benefício de seus stakeholders e da sociedade como um todo.



PACTO GLOBAL - ANTICORRUPÇÃO

GOVERNANÇA CORPORATIVA

GRI 2-9 | 2-10 | 2-11 | 2-15 | 2-18 | 2-19 | 2-20 | 3-3

Somos uma empresa privada de sociedade limitada, constituída em 1974, sendo gerida por uma diretoria profissionalizada e com autonomia operacional, representada pelo Sr Sérgio Roberto Stábile, que exerce a função de Diretor Presidente Executivo.

As principais funções do Diretor Presidente Executivo, são: Definir o planejamento estratégico da empresa e suas rotinas; Comunicar a toda ITB a importância em atender os requisitos dos clientes bem como os requisitos regulamentares e estatutários; Estabelecer as Políticas Internas e assegurar que elas sejam comunicadas e

entendida por toda a ITB; Garantir que são estabelecidos os objetivos estratégicos; Conduzir análises críticas dos Sistemas de Gestão; Garantir a disponibilidade de recursos para implementação e manutenção dos mesmos.

O cargo de liderança mais alto da organização toma as decisões subsidiadas pela equipe gestora e pelos acionistas e possui ações compartilhadas com fornecedores e outras partes interessadas.

As relações com acionistas são conduzidas através de empresas controladoras com cotas de participação

A mensuração de desempenho no ESG em específico é realizada por auditorias independentes, sendo auditado por primeira, segunda e terceira parte. Vale destacar, que três normas (9001, 14001, 45001) são certificadas. Para as normas certificadas são realizadas duas auditorias anuais. Contudo, existem auditorias tanto de conformidade como de evidências durante o ano todo.

COMPLIANCE

GRI 2-27 | 2-16 | 2-26

A ITB possui o sistema NBR ISO 19600, que contempla todo o ciclo PDCA relacionado ao planejamento, levantamento de riscos, indicadores, políticas internas, treinamentos para colaboradores, cadeia de valor, clientes e todas as partes interessadas. Além disso, possuímos canais de denúncias que garantem anonimato e não retaliação, proteção do denunciante e ampla defesa do denunciado. Essas denúncias são analisadas por um fluxograma e um comitê interno apto a conduzir os processos de denúncia.

No ano de 2022, 100% de todas as denúncias foram tratadas e as práticas mitigadoras aplicadas. No total, 42 foram analisadas.



No processo admissional de colaboradores realizamos a integração destas políticas e semestralmente realizado com toda a empresa uma capacitação de reciclagem sobre a temática, assim como com a cadeia de valor. A prática de compliance da ITB já proporcionou o recebimento de prêmios nacionais de seus principais clientes, sendo uma empresa de reputação com todas as ações de combate à corrupção.

Para conhecer sobre o nosso sistema de compliance [clique aqui](#).

Como forma de disseminar o conhecimento para todos os nossos colaboradores, em junho de 2022 participamos de um treinamento online sobre Compliance promovido pela Centrais Elétricas de Santa Catarina (CELESC). Na ocasião, o treinamento abordou os tópicos da Política de Compliance e Integridade com orientações a fornecedores e parceiros sobre conduta ética.

Nossa conduta tributária é baseada em ética e responsabilidade fiscal, atendendo a todas as normas gerenciais de prevenção de riscos. Essas normas

abrangem as definições de várias funções e responsabilidades relacionadas à tributação. A área tributária é integrada com os departamentos envolvidos e acompanhada pelo responsável contábil e fiscal. Além disso, é auditada por auditores independentes para garantia dos trabalhos e atualização na medida da alteração da legislação.

Trabalhamos no dever de cumprir rigorosamente as leis tributárias e regulatórias vigentes, sempre alinhados com as estratégias definidas pela administração da empresa. Isso garante a correta apuração e o recolhimento dos tributos devidos em todas as operações e órgãos governamentais. Nossa conduta tributária é pautada em elevados padrões de integridade, responsabilidade e ética. Todos os colaboradores que atuam na área tributária seguem as normas no exercício de suas atividades.

Temos o compromisso de apresentar todas as informações relativas às áreas fiscais e tributárias com responsabilidade, transparência e idoneidade, através das obrigações acessórias exigidas nas legislações vigentes

CÓDIGO DE ÉTICA E CONDUTA

O Código de Ética e de Conduta é o principal documento norteador das ações da ITB, pois nele estão inseridos os compromissos assumidos com todos os agentes (parceiros, fornecedores, clientes, colaboradores, acionistas, etc.) envolvidos em nossos negócios. Estamos determinados a atuar de forma transparente, ética, sustentabilidade, inovação e condutas que resultem em respeito e solidariedade ao ser humano. Nossas equipes de profissionais compartilham esses valores e têm compromissos de usá-los no que fazem cotidianamente.

Nosso relacionamento com as partes interessadas são direcionadas por diversos compromissos, dentre os quais destacamos: respeito à dignidade humana e às pessoas; integridade; responsabilidade socioambiental; legalidade; transparência e impessoalidade.

Com relação aos nossos compromissos de conduta também possuímos uma listagem detalhando o que esperamos de cada funcionário no exercício de suas atividades. Para conhecer mais sobre o nosso Código de Ética e de Conduta, [clique aqui](#).

COMPRAS SUSTENTÁVEIS

GRI 2-16 | 2-25 | 2-26 | 3-3 | 204-1 | 308-1

A ITB possui sistema de qualificação e monitoramento de fornecedores baseado na norma NBR ISO 20400 que trata de compras sustentáveis, um poderoso instrumento quando a organização considera requisitos de sustentabilidade e a sua própria contribuição para o desenvolvimento sustentável.

Através de critérios técnicos e comerciais, é realizada a etapa de homologação dos fornecedores e os mesmos são submetidos a avaliação anualmente. No processo de homologação ainda é avaliados critérios de ESG com instrumental no escopo auditável da NBR ISO 9001.

Abaixo é possível verificar alguns princípios que levamos em consideração com relação às nossas compras sustentáveis.

- **Accountability;**
- **Respeito pelo estado de direito e pelas normas internacionais de comportamento;**
- **Integração;**
- **Transparência;**
- **Respeito pelos direitos humanos;**
- **Análise de todos os custos;**
- **Comportamento ético;**
- **Soluções inovadoras;**
- **Melhoria contínua.**
- **Oportunidades justas e plenas;**
- **Foco nas necessidades;**
- **Respeito pelos interesses das partes interessadas;**

O que são Compras Sustentáveis?

Compras sustentáveis são as compras que têm os maiores impactos ambientais, sociais e econômicos possíveis ao longo de todo o ciclo de vida e que buscam minimizar os impactos adversos.

No decorrer do relacionamento com o fornecedor, é realizado o monitoramento de suas ações que consiste em indicadores e métricas voltadas às práticas setoriais e pontuando-os, resultando em classificação de parâmetros que atendem ou não as especificidades da ITB.

A ITB tem como política interna fazer aquisição de matérias primas e insumos predominantemente brasileiros, sendo que 75% em média das compras de 2022 foram direcionadas a empresas do país. Tal ação não só contribui para o fortalecimento da economia nacional, como também ajuda a reduzir o impacto ambiental decorrente do transporte desses materiais. Estamos comprometidos em aumentar o percentual de compras direcionadas a empresas brasileiras nos próximos anos.

A ITB mantém um cadastro com 198 fornecedores considerados críticos, os quais são avaliados com base em critérios da NBR ISO 20400, levando em conta dimensões de riscos como financeiros, de mercado e de sustentabilidade. Em conformidade com nossa política de due diligence, realizamos uma avaliação minuciosa dos documentos e evidências fornecidos pelos nossos fornecedores. Como resultado desse processo, foi necessário encerrar a parceria com um fornecedor que não atendia às nossas condicionantes de qualidade e sustentabilidade.

A ITB não mantém parceria com nenhuma parte interessada que utilize mão de obra infantil, escrava ou que submeta o trabalhador a condições degradantes. Por meio de políticas internas e treinamentos sistemáticos, deixamos claro que qualquer ocorrência ou denúncia de exploração resultará no término imediato do relacionamento com a ITB.

A empresa também mantém-se como empresa mãe no Pacto Global de fornecedores classificados como microempresas e mantém educação continuada com os mesmos através de encontros presenciais sistêmicos para capacitações acerca das estratégias ESG. Estamos comprometidos em manter relacionamentos éticos e transparentes com nossos fornecedores e em manter elevados padrões de responsabilidade social e ambiental em toda a nossa cadeia de suprimentos.

Para conhecer mais sobre a nossa Política de Compras Sustentáveis, [clique aqui](#).

A ITB adota um fluxograma para a recepção de denúncias e a mitigação de impactos negativos decorrentes de eventuais desvios éticos ou violações de normas internas e externas. Os canais de denúncias garantem anonimato e sigilo aos denunciantes, que podem relatar suas preocupações de forma segura e confidencial. A empresa conta com um comitê interno para apuração de denúncias, assessoria jurídica prestada por um profissional interno habilitado em direito e segue um ritual de apuração que inclui a oitiva do denunciado, garantindo o direito à ampla defesa. Em 2022, totalizamos 7 denúncias no total.

Além disso, a ITB atende a todas as diretrizes da NBR ISO 19600 para a gestão de compliance, seguindo o ciclo PDCA (Plan, Do, Check, Act) para garantir a constante melhoria de seus processos. Estamos comprometidos em manter um ambiente ético e transparente, em conformidade com as normas legais e regulatórias, visando sempre a melhoria contínua de nossos processos e práticas empresariais.

Em função do nosso engajamento com a cadeia de valor, em janeiro e junho de 2022, tivemos a oportunidade de participar de workshops promovidos pelo Grupo EDP e pela CPFL com a temática "Cadeia de Valor Responsável". Os eventos aconteceram virtualmente sendo a ITB um case de sucesso na adequação e desenvolvimento da cadeia de valor. A experiência foi enriquecedora para a ITB e reforçou nosso compromisso em promover uma cadeia de valor mais responsável e sustentável em todas as nossas operações.

Nossa Preocupação com o

MEIO AMBIENTE

RELATÓRIO DE
SUSTENTABILIDADE
2022

A ITB reconhece a importância da preservação do meio ambiente e da promoção da sustentabilidade em suas operações e na sociedade em geral. Neste capítulo, serão apresentadas as iniciativas e ações da empresa para reduzir seu impacto ambiental e contribuir para a conservação do planeta. Além disso, serão discutidos os desafios e oportunidades enfrentados pela ITB na busca por práticas mais sustentáveis e responsáveis.



PACTO GLOBAL - MEIO AMBIENTE

MATÉRIA-PRIMA E ECONOMIA CIRCULAR

GRI 3-3 | 301-3

Com a escassez de recursos naturais, a poluição, as mudanças climáticas e a desigualdade social, nunca se falou tanto sobre a importância da economia circular. A adoção de práticas circulares pode contribuir para a redução desses impactos, ao mesmo tempo em que cria oportunidades de negócio e geração de empregos e renda para a sociedade.

Desde 2020, a ITB possui iniciativas para implementar projetos relacionados à economia circular. Inicialmente, organizamos seminários para introduzir o tema aos stakeholders, mas principalmente aos nossos colaboradores e cadeia de valor. Em seguida, realizamos uma análise interna de nossas operações e processos, identificando oportunidades de aplicação de princípios circulares e estabelecendo metas e indicadores para monitorar nosso progresso. Com isso, tivemos a oportunidade de elaborar um manual com orientações das possibilidades de reuso, remanufatura e reciclagem no final de vida útil dos nossos equipamentos.

Em 2022, conseguimos avançar de 35% para 75% de caixas retornáveis e reutilizáveis, em especial com um dos nossos três principais fornecedores. Essa evolução foi o resultado do engajamento dos colaboradores em pensar em novas formas de evitar o desperdício de material motivados pelos seminários desenvolvidos internamente. Nos outros dois fornecedores, um conseguimos retornar 100% do material e no outro 44% do total.

Com o objetivo de fomentar nossas práticas de economia circular, realizamos em fevereiro de 2022, no Instituto Federal de São Paulo (IFSP), uma reunião de planejamento para projetos de gestão de resíduos e economia solidária. O objetivo da reunião foi a construção conjunta de ações que visem o empoderamento comunitário através de oficinas oferecidas pelo IFSP em parceria com a ITB.



ENERGIA

GRI 3-3 | 302-1 | 302-3

A energia é um tema fundamental para a sustentabilidade e tem sido uma prioridade para a ITB. Como uma empresa comprometida com a redução de sua pegada ambiental, entendemos que a gestão eficiente e responsável da energia é essencial para alcançar nossos objetivos de sustentabilidade e mitigar os impactos negativos de nossas operações no meio ambiente.

Contamos com uma Política de Gestão Energética com o objetivo de melhorar o nosso desempenho energético para o desenvolvimento e produção de transformadores. Para conhecer a política de forma detalhada [clique aqui](#).

A ITB obtém sua energia do Ambiente de Contratação Livre (ACL), que é também conhecido como Mercado Livre. Embora tenhamos a certificação de que a energia adquirida é proveniente de fontes limpas, comprovada por meio da compra de 100% de I-RECs, implementamos indicadores de gestão de energia para análise crítica pela equipe gestora. Essa análise possibilita ajustes necessários para garantir o uso consistente e responsável desse recurso.

Mês	Álcool (Litros)	Gasolina (Litros)	Gás Liquefeito de Petróleo (Kg)
Janeiro	188,72	895	895
Fevereiro	195,6	1054	1054
Março	332,54	0	0
Abril	367,85	1198	1198
Mai	389,98	1779	1779
Junho	194,11	1193	1193
Julho	385,29	833	833
Agosto	0	1491	1491
Setembro	585,58	570	570
Outubro	302,58	1401	1401
Novembro	519,28	722	722
Dezembro	352,41	553	553

**Consumimos em
2022, 4.550,67 MWh
de fonte renovável.**

Além disso, também fazemos uso de outras fontes de energia, como álcool, gasolina e gás liquefeito de petróleo (GLP). Em nossas atividades diárias, buscamos sempre maximizar a eficiência energética e minimizar o impacto ambiental que possa acontecer através do uso destes recursos.

O álcool, especificamente, é utilizado tanto para abastecer nossos veículos quanto em algumas etapas do processo produtivo. Já a gasolina apenas para o abastecimento da nossa frota interna. Já o GLP é destinado às nossas empilhadeiras e estufas. Temos o compromisso de buscar constantemente alternativas mais sustentáveis para as fontes de energia utilizadas em nossas operações, sempre com o objetivo de reduzir nosso impacto ambiental e contribuir para a preservação do meio ambiente.

Com o objetivo de reduzir o uso de energia elétrica dentro das nossas operações diárias, gradativamente a empresa iniciou a substituição de lâmpadas convencionais por lâmpadas LED, deixando de consumir mais de 6,5 MWh. Além de consumirem menos energia, as lâmpadas de LED possuem maior durabilidade, resistência e ainda não emitem calor, sendo mais seguras e confortáveis para uso em ambientes fechados.

Além disso, implementamos a substituição de 25% das telhas convencionais por telhas translúcidas em nosso processo produtivo. Com essa ação, conseguimos economizar 4 MWh. Vale destacar que as telhas translúcidas trazem uma série de benefícios em relação às convencionais, tais como: iluminação natural, economia de energia e conforto térmico.

Além das medidas citadas, a ITB tem investido em outras ações visando à redução do consumo de energia elétrica, como a instalação de sensores de presença em áreas de baixo tráfego e a implementação de programas de conscientização sobre a importância do uso consciente da energia. Entendemos que programas de conscientização ambiental são fundamentais para promover a mudança de comportamento e a adoção de práticas sustentáveis tanto na esfera individual quanto coletiva.

ÁGUA

GRI 3-3 | 303-1 | 303-3 | 303-4 | 303-5

A água é um recurso natural essencial para a ITB, uma empresa comprometida com a sustentabilidade ambiental e a gestão responsável de seus recursos. Como a água é um recurso limitado e vital, a ITB tem implementado diversas estratégias para reduzir seu consumo e minimizar o impacto em sua captação, utilização e descarte.

Para garantir uma gestão mais eficiente do recurso hídrico em nossas operações, dividimos o nosso consumo de água entre a rede pública e um poço artesiano próprio, devidamente licenciado. Utilizamos a água da rede pública para o consumo humano e a do poço artesiano para as operações da fábrica.

No processo fabril, nossa interação com a água ocorre durante a lavagem de algumas peças. Após essa etapa, o recurso é encaminhado para uma estação de tratamento de esgoto, a fim de ser tratado e descartado na rede pública. Realizamos testes de pureza compatíveis com as normas vigentes. Além disso, todos os resíduos produzidos na estação são destinados, por meio do CADRI (Certificado de Movimentação de Resíduos de Interesse), a uma empresa coletora cadastrada na CETESB (Companhia Ambiental do Estado de São Paulo) para a correta destinação dos resíduos sólidos.

Consumo mensal de Água (m3)

Mês	Água
Janeiro	515
Fevereiro	730
Março	800
Abril	677
Mai	618
Junho	761
Julho	905
Agosto	736
Setembro	766
Outubro	899
Novembro	795
Dezembro	863

Para que possamos reduzir o nosso consumo de água, realizamos internamente campanhas com os colaboradores objetivando uma maior conscientização no uso deste recurso. Acreditamos que, ao trabalhar em equipe e adotar hábitos mais sustentáveis, podemos contribuir para a preservação deste recurso tão importante para o meio ambiente e para a nossa própria qualidade de vida. Um bom exemplo deste nosso movimento foi a veiculação de campanhas no dia 22 de março de 2022, celebrado internacionalmente o Dia Mundial da Água.



Além disso, implementamos diversas outras medidas para reduzir a nossa pegada hídrica. Entre elas, destacam-se a utilização de descargas com dois fluxos para evitar desperdício de água e a captação da água do ar condicionado para reutilização em atividades como a irrigação de jardins e a limpeza de áreas externas. Essas iniciativas reforçam o nosso compromisso com a sustentabilidade e a preservação do meio ambiente. Apesar disso, temos a intenção de investir em outras iniciativas nos próximos anos para reduzir ainda mais o nosso consumo de água.

EMISSÕES

GRI 3-3 | 305-1 | 305-2 | 305-3 | 305-4

A redução das emissões de gases de efeito estufa é um dos maiores desafios enfrentados pela humanidade na busca pela sustentabilidade. Sabemos que as emissões estão diretamente vinculadas às mudanças climáticas, as quais têm impactos significativos no meio ambiente e na sociedade em todo o mundo. Na ITB, estamos cientes do nosso papel na mitigação dessas emissões e buscamos implementar medidas efetivas para reduzir nossa pegada de carbono.

Desde 2016, realizamos inventário de gases de efeito estufa conforme a metodologia do Programa Brasileiro GHG Protocol, uma iniciativa que visa promover a transparência e a gestão adequada das emissões por parte de empresas e organizações no Brasil. Conforme delimita a metodologia, desde o nosso primeiro inventário, tivemos a oportunidade de mapear e quantificar os Escopos 1, 2 e 3.

Escopo 1 são as emissões diretas de GEE originadas das atividades da própria organização, como a queima de combustíveis fósseis em suas instalações e frotas próprias. Escopo 2 são as emissões indiretas de GEE relacionadas

à produção de energia que a organização consome, como a eletricidade adquirida de concessionárias de energia. E por fim, Escopo 3 são as emissões indiretas de GEE relacionadas às atividades da organização, mas que ocorrem fora de sua propriedade ou controle, como as emissões provenientes da cadeia de suprimentos, transporte de bens e produtos, uso e descarte dos produtos vendidos e até mesmo o deslocamento dos funcionários da empresa.

Conhecer as fontes de emissão de gases de efeito estufa é essencial para o desenvolvimento de estratégias efetivas para a descarbonização de processos e/ou atividades. Quando sabemos quais são as principais fontes de emissão em nossa área de atuação, podemos identificar pontos críticos e oportunidades de melhoria e desenvolver ações específicas para reduzir as emissões. Além disso, a identificação das fontes de emissão também ajuda a promover uma cultura de conscientização sobre o tema, permitindo que os envolvidos entendam a importância de se trabalhar para reduzir as emissões de gases de efeito estufa e adotar práticas mais sustentáveis.

	Escopo 1	Escopo 2	Escopo 3
2016	453,07	320,62	101.443,76
2017	31.771,30	27.664,78	1.172.973,84
2018	453,00	320,62	101.443,71
2019	479,31	313,30	163.320,64
2020	517,99	223,13	164.855,65
2021	670,39	559,48	258.664,23
2022	731,607	193,83	7.504.370,40

Em 2022, neutralizamos completamente nossas emissões por meio da aquisição prévia de I-RECs. Essa iniciativa foi adotada a partir de 2021 e continuará sendo implementada em 2023, 2024 e 2025. Tal iniciativa reforça o nosso compromisso em reduzir a nossa pegada de carbono e contribuir para um futuro mais sustentável.

O que é I-REC?

I-REC é um certificado internacional de energia renovável que comprova a origem da energia gerada. Esse certificado é emitido para cada MWh de energia produzido a partir de fontes renováveis, como solar, eólica, hidrelétrica, geotérmica, biomassa e outras fontes renováveis.

Além disso, de forma transparente, desde 2016 publicamos o nosso Inventário de GEEs junto a plataforma do Programa Brasileiro GHG Protocol, alcançando o selo prata. Para o ciclo de 2023, a ITB assegurou o seu inventário e alcançou o selo ouro, o nível mais elevado. Essa transparência na divulgação do nosso inventário de emissões de GEEs é uma forma de demonstrar nosso compromisso com a gestão sustentável dos nossos negócios. Além disso, estamos empenhados em implementar medidas ainda mais efetivas para a redução das nossas emissões, com o objetivo de alcançar o selo ouro no próximo ano e contribuir ainda mais para um futuro mais sustentável.

Selo Ouro

Ter um inventário de GEE verificado por organismo de verificação acreditado pelo Inmetro;

Selo Prata

Publicar um inventário de GEE completo, incluindo todas as fontes de escopo 1 e 2, e escopo 3 opcional;

Selo Bronze

Publicar um inventário de GEE parcial, que não necessariamente inclua todas as fontes de escopo 1, 2 e 3.



RESÍDUOS

GRI 3-3 | 306-3 | 306-4 | 306-5

O gerenciamento adequado de resíduos é uma das principais preocupações da ITB. Sabemos que o descarte incorreto de resíduos pode trazer sérios impactos ambientais e sociais. Por isso, temos adotado medidas para minimizar a geração de resíduos, promover a reciclagem e destinar de forma adequada os resíduos gerados em nossas atividades.

Tipo de Resíduos	Quantidade	Destinação
Resíduos contaminados	243,22 ton	Blendagem para Coprocessamento
Lâmpadas Fluorescentes	220 peças	Descontaminação de Lâmpadas
Resíduos Líquidos Contaminados	17,27 ton	Triagem e Transbordo
Isolador cerâmico	5,96 ton	Blendagem para Coprocessamento
Papel, papelão e plástico	163.790,00 kilos	Reciclagem
Alumínio	28.020,5 kilos	Reciclagem
Cobre	19.728,60 kilos	Reciclagem
Cone de Plástico	2.450,00 kilos	Reciclagem
Ferro e Aço	1.588.055,00 kilos	Reciclagem

Todos os nossos resíduos foram destinados de acordo com a sua tipologia em 2022.

É importante ressaltar que a gestão de resíduos está incluída no escopo da NBR ISO 14001 e, como tal, é fundamental para o cumprimento das metas estabelecidas nas condicionantes da norma. Além disso, as nossas práticas em relação ao gerenciamento de resíduos são auditadas por primeira, segunda e terceira parte, o que garante a eficácia das nossas ações e a conformidade com as normas e regulamentações ambientais.

O QUE É NBR ISO 14001?

A NBR ISO 14001 é uma norma internacional de sistema de gestão ambiental que estabelece os requisitos para a implementação de um sistema de gestão ambiental eficaz em uma organização. Ela define os critérios para a gestão ambiental, incluindo a política ambiental, planejamento, implementação, operação, monitoramento, análise crítica e melhoria contínua do desempenho ambiental. A certificação nesta norma é uma forma de uma organização demonstrar o seu compromisso em reduzir os impactos ambientais de suas atividades e melhorar a sua sustentabilidade.



Outras iniciativas de gestão de resíduos podem ser conhecidas na listagem abaixo:

- **Redução de 100% no uso de plásticos com o envio de latas para a utilização das matérias-primas;**
- **Reutilização de tubos de cola como contenedores de acessórios pequenos, eliminando 100% os sacos plásticos do setor;**
- **Reaproveitamento de tubos de cola para elaboração de lembranças para o dia das mães;**
- **Reaproveitamento de fios para fabricação de cabos;**
- **Resíduo de pó de serra utilizado como matéria-prima para a fabricação de vasos e descanso de panela;**
- **Utilização de 98% das sobras de madeira das máquinas em base de engradados;**
- **Destinação de tampas plásticas e lacres de aço para o Rotary Club.**
- **Substituição de fita crepe por grampo do tipo sargento;**



Selo de Responsabilidade Social

The
Rotary
Foundation



ABTRF
ASSOCIAÇÃO BRASILEIRA DA
THE ROTARY FOUNDATION

2021-22

EMPRESA CIDADÃ

Responsabilidade
SOCIAL

RELATÓRIO DE
SUSTENTABILIDADE
2022





PACTO GLOBAL - DIREITOS HUMANOS E TRABALHO

COLABORADORES

GRI 3-3 | 2-7 | 2-8 | 2-20 | 2-30 | 401-1 | 401-2 | 401-3 | 402-1

Os colaboradores são um dos ativos mais importantes de uma empresa, pois são eles que fazem a empresa funcionar e alcançar seus objetivos. Eles trazem suas habilidades, conhecimentos e experiências para a organização, contribuindo para o desenvolvimento e crescimento da empresa.

Além disso, os colaboradores são responsáveis por proporcionar um bom atendimento ao cliente, garantir a qualidade dos produtos e serviços e manter um ambiente de trabalho saudável e produtivo. Na ITB, encerramos o ano de 2022 com um total de 685 colaboradores divididos nos cargos estratégicos, tático e operacional de acordo a tipificação de perfil e desempenho de competências exigidos para os postos de trabalho. Nossas contratações e promoções internas são avaliadas pelas análises formais de conhecimento e habilidades e cumprimos a política de direitos humanos vigente.



No ano de 2022, realizamos um total de 298 novas contratações. Infelizmente, também tivemos 160 desligamentos por diversos motivos. Como resultado, nossa taxa média de rotatividade mensal ficou em 2,93%. A ITB mantém um programa de parcerias com instituições públicas e privadas que fazem o atendimento comunitário. O nome do projeto é INCLUDERE, e ele objetiva a empregabilidade de grupos minoritários e refugiados oriundos de países em graves crises humanitárias.

Com o objetivo de minimizar a rotatividade e manter nossos colaboradores engajados e satisfeitos, implementamos ações como programas de capacitação e desenvolvimento profissional, benefícios diferenciados e um ambiente de trabalho saudável e acolhedor. Acreditamos que investir no bem-estar e crescimento de nossos colaboradores é fundamental para o sucesso da empresa e para a construção de uma equipe forte e comprometida.

Todos os nossos colaboradores são cobertos por acordos de negociação coletiva. Os acordos coletivos e informações pertinentes ao trabalho ou mudanças são disponibilizadas aos colaboradores quando finalizados. É prática da empresa envolver o colaborador nas mudanças inerentes às operações e o mesmo participa ativamente do processo de negociação e finalização, seja em promoções, avaliações ou outras especificidades.

Não possuímos funcionários temporários e sem garantia de carga horária. Com relação aos nossos terceirizados com contrato de prestação de serviços, encerramos o ano de 2022 com um total de 11, sendo eles: 5 mecânicos; 1 gerente de manutenção; 2 médicos; 1 gerente de produção; 1 supervisor de produção; 1 engenheiro ambiental.

A ITB ao fornecer para players do setor elétrico, sendo mercado regulado, obrigatoriamente precisa estar de acordo com às legislações pertinentes, a CLT (Constituição das Leis Trabalhistas), OIT (Organização Internacional do Trabalho) e condicionantes do pacto global da ONU. Desta forma, todos os trabalhadores estão devidamente protegidos por minuta de acordo coletivo, oriunda de dissídio coletivo entre as representatividades patronais e de trabalhadores. Todos têm salário superior ao mínimo previsto, com piso compatível à categoria, participação em lucros e resultados. Reconhecemos e valorizamos o trabalho de nossos colaboradores, oferecemos condições adequadas de trabalho, salários justos, benefícios e oportunidades de crescimento profissional. Dessa forma, acreditamos que os colaboradores se sentirão motivados e engajados em contribuir para o sucesso da empresa.

Destacam-se entre os principais benefícios oferecidos aos nossos colaboradores: vale alimentação; convênio com farmácias, universidades, cursos de idiomas, postos de combustíveis; plano odontológico e plano de saúde.

Durante o ano de 2022, 27 colaboradores tiraram licença maternidade/paternidade. Deste total, 3 eram mulheres e 24 homens. Ao final do período de licença, todos retornaram às suas atividades na ITB. Infelizmente, ao longo do ano, tivemos o desligamento de uma mãe e de um pai. Nossa taxa de retorno ao trabalho e retenção de empregados que tiraram licença maternidade/paternidade ficou em 95,83% para o sexo masculino e 66,6% para o feminino.

Além disso, é importante lembrar que a igualdade de gênero é um valor fundamental para a ITB, e estamos constantemente trabalhando para garantir um ambiente de trabalho inclusivo e respeitoso para todos os nossos colaboradores, independentemente de seu gênero.

PRÁTICAS DE SAÚDE E SEGURANÇA

GRI 3-3 | 403-1 | 403-2 | 403-4 | 403-5 | 403-6 | 403-7

A ITB tem como um de seus principais valores a preocupação com a saúde e a segurança de seus colaboradores, e essa é uma premissa que permeia todas as nossas atividades. Por isso, investimos em ações preventivas e em treinamentos para garantir um ambiente de trabalho seguro e saudável para todos os funcionários.

O QUE É NBR ISO 45001?

A NBR ISO 45001:2018 é uma norma internacional que estabelece requisitos para um sistema de gestão de saúde e segurança ocupacional (SSO) eficaz. Ela fornece um quadro para as empresas desenvolverem e implementarem políticas e práticas que garantam a segurança e a saúde dos seus colaboradores no ambiente de trabalho, prevenindo acidentes e doenças ocupacionais.



Na ITB a insalubridade e periculosidade é informada de acordo com o Laudo Técnico das Condições do Ambiente de Trabalho (LTCAT), sendo este emitido por engenheiro de segurança do trabalho.

Contamos com um procedimento de investigação de incidentes/acidentes formal. Sempre que algo acontece se tem uma sistemática para investigação que conta com o apoio da Comissão Interna de Prevenção de Acidentes (CIPA) e do Serviços Especializados em Segurança e Medicina do Trabalho (SESMT) e ações corretivas a serem realizadas são planejadas. A providências iniciais em caso assim são: (1) Atender a vítima; (2) Comunicar imediatamente a Brigada de Emergência da Empresa; (3) Comunicar imediatamente o Departamento de Segurança, para preservar e documentar o cenário e assim dar início à investigação, junto com o representante da CIPA às investigações do fato; (4) Registrar dados e coletar evidências, desde que esta ação não modifique o cenário; (5) Registrar os dados dos envolvidos e das pessoas que presenciaram o evento de forma a poder localizá-la mais tarde (nome, identidade, endereço, telefone); (6) Após a caracterização do acidente a CAT deve ser emitida

Setor	Nº absoluto com afastamento menor que 15 dias	Nº absoluto com afastamento maior que 15 dias	Índice relativo total de empregados	Dias homens perdidos
Silício	2	1	0,46	138
Almoxarifado	1	0	0,15	15
Comutador	1	0	0,15	15
Ligação	0	1	0,15	60
Expedição	1	0	0,15	15
Zeladoria	1	0	0,15	6

Não tivemos óbitos em 2022.

A ITB disponibiliza médicos para atender os trabalhadores diariamente, oferecendo consultas e tratamentos relacionados a doenças ocupacionais e não ocupacionais. Quando necessário, os colaboradores são encaminhados para o Pronto Socorro ou para a atenção básica de saúde municipal. Além disso, a empresa atende à NR 4, que estabelece o dimensionamento do SESMT, com um tempo de atendimento diário de 3 horas.

Em função da nossa preocupação constante com os nossos

colaboradores, em parceria com a Secretaria de Saúde de Birigui, a ITB realizou no mês de abril o Dia D de Mobilização pela Saúde e Qualidade de Vida. A ação contou com a adesão de aproximadamente 200 colaboradores, que foram atendidos pelas equipes de enfermagem com o apoio do NASF-AB (Núcleo Ampliado de Saúde da Família e Atenção Básica). Durante o evento, foram realizados aferição da pressão arterial, teste de glicemia e cálculo do Índice de Massa Corporal (IMC). Além disso, os colaboradores receberam

orientações sobre saúde, alimentação saudável e a importância da prática de atividades físicas para a qualidade de vida, tanto no ambiente de trabalho quanto fora dele.



Contamos com um canal de consulta e participação em saúde e segurança ocupacional. Neste mecanismo, identificamos ações para melhorias em relação a esta temática. Possuímos um formulário próprio localizado em diferentes pontos da empresa, juntamente com uma caixa onde, após preenchidos, os formulários são depositados. Periodicamente, as caixas são analisadas para verificar a existência de formulários, que são então avaliados por um comitê responsável por tomar as devidas ações, se necessário. A CIPA é responsável por analisar, fiscalizar e tomar as ações necessárias no que diz respeito à identificação de riscos que possam ocasionar acidentes ou lesões aos colaboradores.

Buscamos a articulação constante com as políticas públicas na tentativa de efetivar os direitos preconizados pela Constituição Federal em relação à cidadania de nossos colaboradores. Como exemplo, mulheres vítimas de violência doméstica são acompanhadas de modo compartilhado entre o CREAS e a ITB, assim como colaboradores que apresentem condicionantes vulneráveis e são inseridos em programas de matricidade sócio familiar ofertado pelos CRAS. Na sociedade a ITB participa ativamente das reuniões de conselhos de direitos do idoso, da criança e do adolescente em âmbito de controle social e também financia as ações através de aportes financeiros trimestrais.

TREINAMENTOS

GRI 3-3 | 404-1 | 404-2 | 404-3

A ITB reconhece a importância do desenvolvimento contínuo de seus colaboradores, tanto em relação às habilidades técnicas quanto comportamentais, para o sucesso do negócio e para o desenvolvimento pessoal e profissional de seus funcionários. Nesse sentido, a empresa investe em programas e ações de treinamento e capacitação para seus colaboradores, buscando garantir que eles estejam sempre atualizados e preparados para enfrentar os desafios do mercado. Para o grupo gerencial foi feito um piloto de subsídio de bolsas de estudos para graduação e pós-graduação e está em estudo de viabilidade para atender outras áreas da empresa.

Os programas de treinamento da ITB são desenvolvidos de forma personalizada, considerando as necessidades específicas de cada área e de cada colaborador. São oferecidos cursos e workshops sobre

temas variados, tais como liderança, gestão de projetos, segurança do trabalho, qualidade, tecnologia da informação, entre outros.

Além disso, a empresa incentiva a participação de seus colaboradores em eventos e treinamentos externos, para que eles possam se atualizar sobre as tendências e novidades do mercado em suas áreas de atuação. A ITB também valoriza o compartilhamento de conhecimento e experiências entre seus colaboradores, promovendo a realização de palestras, apresentações e workshops internos, onde os próprios funcionários têm a oportunidade de compartilhar suas experiências e aprendizados. Por meio dessas ações, a ITB busca desenvolver e reter talentos, fortalecer a cultura de inovação e excelência, além de garantir a qualidade de seus produtos e serviços.

Em média, foram realizadas 1.240 horas de treinamento por mês em 2022, envolvendo 637 colaboradores. Entre os treinamentos destaca-se: NR 10 (Eletricidade); NR 11 (Empilhadeira); NR 35 (Trabalho em Altura); Treinamento de Pregadeira; Metrologia; LGPD; Brigada de Incêndio; Avaliação de Desempenho; Finanças Corporativas; Gerenciamento de Rotinas; Liderança; entre outros. Esses e outros treinamentos contribuem

diretamente para o desenvolvimento de nossos colaboradores. A ITB possui o plano anual de treinamentos que tem como finalidade analisar o aperfeiçoamento dos funcionários em suas competências. Através do plano é elaborado o programa de capacitações durante o próximo ano, e está sob a gestão das documentações obrigatórias da NBR ISO 9001.



A ITB, em consonância com as exigências da NBR ISO 9001, realiza auditorias de manutenção e verificação, mantendo avaliações de desempenho com dimensões técnicas e comportamentais para 100% dos seus colaboradores. Essas avaliações são utilizadas para análise de critérios de promoção, levando em consideração as pontuações nas habilidades, conhecimentos e atitudes dos colaboradores.

AÇÕES COM NOSSOS COLABORADORES

Apesar de sermos uma empresa predominantemente masculina, reconhecemos a importância da mulher no ambiente de trabalho. Desta forma, realizamos diversas ações de endomarketing demonstrando a contribuição e o valor que as mulheres trazem para a nossa empresa.

Em especial ao Dia da Mulher comemorado no dia 8 de março, promovemos diversas ações educativas acerca do machismo no ambiente de trabalho, direitos da mulher e violência doméstica, em parceria com a Ordem dos Advogados do Brasil (OAB) e a Prefeitura de Birigui.



DIA INTERNACIONAL DA MULHER

Graças a luta de mulheres ao longo da história que hoje as mulheres podem estudar, votar, escolher a própria profissão, se divorciar, entre outros direitos. O dia 8 de Março é uma data para relembrar essas conquistas e reforçar o que ainda precisa ser conquistado.

8 Dia Internacional da Mulher



Em maio, realizamos a comemoração do Dia das Mães, com o objetivo de promover a qualidade de vida e reconhecer todas as mães colaboradoras da empresa. Acreditamos que é fundamental valorizar e reconhecer o papel das mães não só no âmbito familiar, mas também no ambiente de trabalho, pois elas desempenham um importante papel na construção e desenvolvimento da empresa.



Dia das Mães

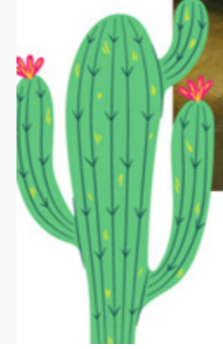
YouTube interface showing a video titled "Elas na indústria: o cenário e a importância das mulheres no mercado de trabalho". The video features Ana Carolina Querino, Representante Adjunta. The interface includes a search bar, a login button, and a list of messages from various contacts.

Principais mensagens:

- Fabia Lima - bom dia
- Margareth Ribeiro da SILVA Margô Citrocuco. Bom dia. Sucesso no painel!!
- a.maqueda HSP - Bom dia
- Andréa Bezerra de Albuquerque - Parabéns pela tão necessária quanto brilhante escolha dos temas. Assessoria de D&I do SESI-SP e SENAI-SP.
- Maria Aparecida Pinto - Bom dia Gracia, Marta Livia desejo excelente evento
- Sindicato da Indústria de Mirassol - SP - Bom dia!
- Roseane Nascimento Jesus - bom dia! Excelente evento a todos

Curta o chat ao vivo! Não se esqueça de proteger sua privacidade e seguir nossas diretrizes da comunidade.

SAIBA MAIS



AÇÕES COM A COMUNIDADE

GRI 3-3 | 2-28 | 304-3 | 413-1

A participação da ITB em ações sociais visa a criação de um ambiente social mais justo para todos. Nossos constantes investimentos em ações de conscientização de nossos colaboradores, seus familiares, parceiros, etc., reforçam nosso foco em um crescimento sustentável dos nossos negócios.

A comunidade local é de extrema importância para as empresas, pois é a partir dela que se estabelece um ambiente favorável para o desenvolvimento e crescimento do negócio. As empresas dependem da comunidade para obter recursos, como mão de obra, fornecedores, clientes e parceiros comerciais, além de dependerem do apoio e da boa vontade da comunidade em relação às atividades que realizam.

Na ITB, desenvolvemos diversas ações com o objetivo de nos envolvermos mais com a

comunidade, no qual estamos inseridos. Sabemos que as empresas que mantêm uma relação próxima e colaborativa com a comunidade tendem a ter uma imagem mais positiva perante a sociedade, o que pode acarretar em diversos benefícios para todos os envolvidos.

No mês de abril de 2022, realizamos a Campanha do Leite em prol a Fundação Doutor Amaral Carvalho localizada em Jaú no estado de São Paulo, o hospital é referência nacional em tratamento de pacientes com câncer oferecendo diversos

serviços e especialidades médicas a pacientes do SUS. Na ocasião, 740 litros de leite integral foram doados.

Já no mês de maio, a ITB participou em parceria com a Secretaria Municipal de Saúde de Birigui do projeto “Saúde em Movimento”. Na ocasião, foram oferecidos à população do município

serviços gratuitos de promoção de saúde e também orientações para prevenção de doenças. Profissionais da Secretaria de Saúde também orientaram as pessoas sobre temas relacionados à nutrição, atividade física, cuidados contra a dengue, posse responsável de animais, saúde mental, tabagismo e doenças sexualmente transmissíveis.



No mês de julho, realizamos o Arraiá Beneficente da empresa. Toda a renda arrecadada foi revertida para ajudar as instituições APAE (Associação de Pais e Amigos dos Excepcionais), que atende crianças e adolescentes; o IPIS (Instituto de Promoção e Inclusão Social), que atende crianças em situação de vulnerabilidade social; e o Abrigo Vó Tereza, destinado a idosos.



Em outubro, comemoramos o Dia da Criança realizando uma ação com o Instituto Pró-Criança em parceria com o FLIB (Festival Literário de Birigui). Na ocasião, objetivamos o acesso a contação de história com a temática sustentabilidade e preservação ambiental de forma lúdica.

Realizamos em 2022 a recuperação de duas áreas degradadas: uma de 4.000 metros quadrados e outra de 3.500, com o plantio de árvores nativas.

A ITB faz uso de uma instrumentalidade preconizada em processo de due diligence e através de critérios ESG faz a habilitação de projetos e programas voltados à minimização da pobreza. Uma vez habilitado, passa-se a fazer o aporte mensal para o financiamento dos atendimentos a população que esteja sob alta vulnerabilidade social.

Em resumo, a ITB tem se destacado no mercado não só pelo seu compromisso com a qualidade dos produtos e serviços prestados, mas também pela responsabilidade social e ambiental. Acreditamos que o sucesso da empresa está diretamente ligado ao respeito e

preocupação com o meio ambiente, colaboradores e comunidade. Continuaremos trabalhando para reduzir ainda mais o impacto ambiental de nossas atividades, promovendo práticas sustentáveis e buscando constantemente soluções que possam contribuir para a preservação do planeta. Agradecemos a todos os nossos colaboradores, fornecedores, clientes e parceiros por acreditarem em nosso trabalho e por caminharem conosco em busca de um futuro mais sustentável e justo para todos.

ANEXOS

RELATÓRIO DE
SUSTENTABILIDADE
2022



SUMÁRIO GRI

Declaração de Uso	ITB Equipamentos Elétricos
O Relatório de Sustentabilidade ITB Equipamentos Elétricos 2022 foi elaborado de acordo com as normas de reporte da GRI.	
GRI 1	GRI 1: 2021
Norma Setorial	Não é aplicável.

GRI 2: Conteúdos Gerais

	Conteúdo	Local (página)	Justificativa para omissão
	2-1 Detalhes da Organização.	3, 15	Não aplicável.
	2-2 Entidades incluídas nos relatórios de sustentabilidade da organização.	3	Não aplicável.
	2-3 Período de relato, frequência e ponto de contato.	3	Não aplicável.
	2-4 Reformulações de informações.	Não aplicável.	Não teve mudanças
	2-5 Verificação externa.	Não aplicável.	O Relatório não passou por asseguarção externa.
Atividades e Empregados	2-6 Atividades, cadeia de valor e outras relações comerciais.	15	Não aplicável.
	2-7 Empregados.	68	Não aplicável.
	2-8 Trabalhadores que não são empregados.	68	Não aplicável.
Governança	2-9 Estrutura de governança e composição.	39	Não aplicável.
	2-10 Nomeação e seleção do mais alto órgão de governança.	39	Não aplicável.
	2-11 Presidente do mais alto órgão de governança.	5, 39	Não aplicável.
	2-12 Papel do mais alto órgão de governança na supervisão da gestão dos impactos.	27	Não aplicável.
	2-13 Delegação de responsabilidade pela gestão de impactos.	Não aplicável.	Contamos com um coordenador ESG que junto com a alta governança discute as pautas estratégicas relacionadas a impactos.
	2-14 Papel desempenhado pelo mais alto órgão de governança no relato de sustentabilidade.	27	Não aplicável.
	2-15 Conflitos de interesse.	39	Não aplicável.
	2-16 Comunicação de preocupações cruciais.	41, 44	Não aplicável.
	2-17 Conhecimento coletivo do mais alto órgão de governança.	27	Não aplicável.
	2-18 Avaliação do desempenho do mais alto órgão de governança.	39	Não aplicável.

	Conteúdo	Local (página)	Justificativa para omissão
Governança	2-19 Políticas de remuneração.	39	Não aplicável.
	2-20 Processo para determinação da remuneração.	39, 68	Não aplicável.
	2-21 Proporção da remuneração total anual.	Não aplicável.	Informação Confidencial.
Estratégia, políticas e práticas	2-22 Declaração sobre a estratégia de desenvolvimento sustentável.	5	Não aplicável.
	2-23 Políticas de compromissos.	27	Não aplicável.
	2-24 Incorporação de compromissos de política.	27	Não aplicável.
	2-25 Processos para reparar impactos negativos.	44	Não aplicável.
	2-26 Mecanismos para aconselhamento e apresentação de preocupações.	3, 41, 44	Não aplicável.
	2-27 Conformidade com leis e regulamentos.	Não aplicável.	Não identificamos casos significativos de não conformidade com leis e regulamentos, considerando multas e sanções não monetárias.
Engajamento de Stakeholders	2-28 Participação em associações.	81	Não aplicável.
	2-29 Abordagem para o engajamento de stakeholders.	27	Não aplicável.
	2-30 Acordos de negociação coletiva.	68	Não aplicável.

GRI 3: Temas Materiais

Conteúdo	Local (página)
3-1 Processo para determinar os tópicos materiais.	27
3-2 Lista de tópicos materiais.	27
3-3 Gestão de tópicos materiais.	27, 39, 44, 49, 51, 54, 56, 59, 68, 71, 76, 81

GRI 302: Energia

Conteúdo	Local (página)
302-1 Consumo de energia dentro da organização.	51
302-3 Intensidade energética.	51

GRI 204: Práticas de Compra

Conteúdo	Local (página)
204-1 Proporção de gastos com fornecedores locais.	44

GRI 301: Materiais

Conteúdo	Local (página)
301-3 Produtos e suas embalagens reaproveitados.	49

GRI 302: Energia

Conteúdo	Local (página)
302-1 Consumo de energia dentro da organização.	51
302-3 Intensidade energética.	51
302-4 Redução do consumo de energia.	52

GRI 303: Água e Efluente

Conteúdo	Local (página)
303-1 Interações com a água como um recurso compartilhado.	54
303-3 Captação de água.	54
303-4 Descarte de água.	54
303-5 Consumo de água.	54

GRI 304: Biodiversidade

Conteúdo	Local (página)
304-3 Habitats protegidos ou restaurados.	81

GRI 305: Emissões

Conteúdo	Local (página)
305-1 Emissões diretas (Escopo 1) de gases de efeito estufa (GEE).	56
305-2 Emissões indiretas (Escopo 2) de gases de efeito estufa (GEE) provenientes da aquisição de energia.	56
305-3 Outras emissões indiretas (Escopo 3) de gases de efeito estufa (GEE).	56
305-4 Intensidade de emissões de gases de efeito estufa (GEE).	56

GRI 306: Resíduos

Conteúdo	Local (página)
306-3 Resíduos gerados.	59
306-4 Resíduos não destinados para disposição final	59
306-5 Resíduos destinados para disposição final.	59

GRI 308: Avaliação Ambiental de Fornecedores

Conteúdo	Local (página)
308-1 Novos fornecedores selecionados com base em critérios ambientais.	44

GRI 401: Emprego

Conteúdo	Local (página)
401-1 Novas contratações e rotatividade de empregados.	68
401-2 Benefícios fornecidos para funcionário tempo integral que não são fornecidos para funcionários temporários ou em tempo parcial.	68
401-3 Licença maternidade/paternidade.	68

GRI 402: Relações de Trabalho

Conteúdo	Local (página)
402-1 Prazo mínimo de aviso sobre mudanças operacionais.	68

GRI 403: Saúde e Segurança Ocupacional

Conteúdo	Local (página)
403-1 Sistema de gestão de saúde e segurança do trabalho .	71
403-2 Identificação de periculosidade, avaliação de riscos e investigação de incidentes.	71
403-4 Participação dos trabalhadores, consulta e comunicação aos trabalhadores referentes a saúde e segurança do trabalho.	71
403-5 Capacitação de trabalhadores em saúde e segurança do trabalho.	71
403-6 Promoção da saúde do trabalhador.	71
403-7 Prevenção e mitigação de impactos de saúde e segurança do trabalho diretamente vinculados com relações de negócios.	71

GRI 404: Capacitação e Educação 2016

Conteúdo	Local (página)
404-1 Média de horas de capacitação por ano, por empregado.	76
404-2 Programas para o aperfeiçoamento de competências dos empregados e de assistência para transição de carreira.	76
404-3 Percentual de empregados que recebem avaliações regulares de desempenho e de desenvolvimento de carreira.	76

GRI 413: Comunidades Locais

Conteúdo	Local (página)
413-1 Operações com engajamento, avaliações de impacto e programas de desenvolvimento voltados à comunidade local.	81

